

La station est le théâtre du premier accident du métro, le 19 octobre 1900. Consécutivement à un défaut de captation du courant entre les frotteurs, installés sur la motrice, et le rail conducteur de courant, installé au sol, se produisent des courts-circuits suivis d'un incendie, occasionnant une collision avec le train suivant. Cet accident causa 38 blessés dont quatre graves (trois voyageurs et un mécanicien).

Le 5 novembre 1910, la station de la ligne A de la **Société du chemin de fer électrique souterrain Nord-Sud de Paris** (Nord-Sud) est ouverte avec l'inauguration de son premier tronçon entre **Porte de Versailles** et **Notre-Dame-de-Lorette**. Celle de la ligne 8 de la CMP est ouverte à son tour le 12 mars 1914, soit huit mois après la mise en service de son premier tronçon entre **Opéra** et **Beaugrenelle** (aujourd'hui **Charles Michels**), prolongé entre temps depuis cette dernière jusqu'à **Porte d'Auteuil**. Les rames la traversaient alors sans en assurer la desserte. Le 27 mars 1931, la ligne A devient la ligne 12 à la suite de l'absorption de la société du Nord-Sud, le 1^{er} janvier 1930, par sa concurrente, la CMP.



Bataille de Hannut

Chapitre I – Les forces et matériels en présence

La **bataille de France** (10 mai au 22 juin 1940) succède à la « **drôle de guerre** ». C'est l'invasion allemande des **Pays-Bas**, de la **Belgique**, du **Luxembourg** et de la **France**. Les français, ont souvent, à tort, une opinion très négative de l'armée française durant cette campagne. Les combats où le soldat français a fait preuve de combativité et de courage n'ont pas manqué et il est profondément injuste de l'ignorer. Cette bataille de blindés d'**Hannut** en est une preuve de plus, s'ajoutant aux nombreux combats épiques comme celui des **cadets** de la cavalerie de **Saumur**.

La bataille de Hannut s'est déroulée en Belgique, sur une ligne nord-sud de part et d'autre de la commune de Hannut. Elle opposa du 12 au 14 mai 1940 le corps de cavalerie français commandé par le **général Prioux** (à droite) au 16^e corps blindé allemand du **général Hoepner** (à gauche). Ce fut la bataille de chars la plus importante du moment et une victoire française. Au total 164 chars allemands furent détruits contre 105 français.



LES FORCES ET MATERIELS EN PRESENCES

LE CORPS DE CAVALERIE FRANÇAIS

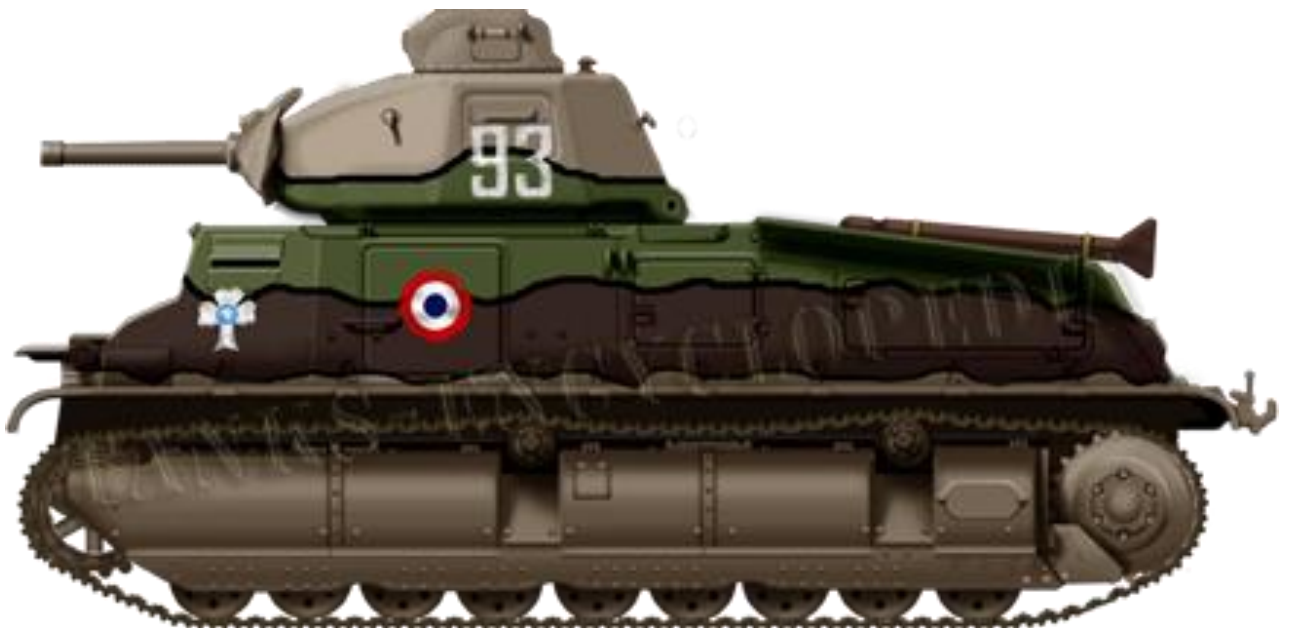
Le corps de cavalerie français comprend deux **divisions légères mécanisées** (DLM), regroupant chacune deux **brigades légères mécanisées**, l'une avec deux régiments de chars (40 chars moyens et 40 chars légers chacun) et l'autre avec un régiment de découverte (automitrailleuses) et un régiment de dragons portés.

2^e DLM (général Bougrain), subdivisée en deux brigades, la 3^e BLM (regroupant les chars) et la 4^e BLM (reconnaissance et infanterie) :

- 13^e régiment de dragons (40 chars Somua et 40 chars Hotchkiss) ;
- 29^e régiment de dragons (40 chars Somua et 40 chars Hotchkiss) ;
- 8^e régiment de cuirassiers (automitrailleuses Panhard P.178) ;
- 1^{er} régiment de dragons portés ((Char AMR 33 - L28 infanterie) ;
- 71^e régiment d'artillerie tout terrain (deux groupes de 75 mm et un de 105 mm) ;

3^e DLM (général Langlois) subdivisée en deux brigades, la 5^e BLM (regroupant les chars) et la 6^e BLM (regroupant reconnaissance et infanterie) :

- 1^{er} régiment de cuirassiers (40 chars Somua et 40 chars Hotchkiss) ;
- 2^e régiment de cuirassiers (40 chars Somua et 40 chars Hotchkiss) ;
- 12^e régiment de cuirassiers (automitrailleuses Panhard P.178) ;
- 11^e régiment de dragons portés (Char AMR 33 - L 28 infanterie) ;
- 76^e régiment d'artillerie tout terrain (deux groupes de 75 mm et un de 105 mm).



CHAR SOMUA

(Société d'**O**utils **M**écanique et d'**U**sinage d'**A**rtillerie).

- 19,5 tonnes.
- Equipage 3 hommes
- Canon de 47 mn.
- Une mitrailleuse coaxiale de 7,5 mn.



CHAR HOTCHKISS H35

Deux autres versions mieux motorisées (même caisse et tourelle) seront lancés en 1938 et 1939. Il s'agit des **Hotchkiss H38** et **Hotchkiss H39**.

- 12,1 tonnes.
- Equipage 2 hommes
- Canon SA 38 de 37 mn.
- Une mitrailleuse coaxiale de 7,5 mn.



AUTOMITRAILLEUSE DE RECONNAISSANCE RENAULT AMR 33

- 5,5 tonnes.
- Equipage 2 hommes.
- Deux mitrailleuses de 7,5 mn.



AUTOMITRAILLEUSE DE RECONNAISSANCE AMD 35 PANHARD 178

- 8,2 tonnes.
- Equipage 4 hommes.
- Un canon SA24 de 25 mn.
- Une mitrailleuse coaxiale de 7,5 mn.



CAMION BLINDE LORRAINE 28 (Société des moteurs et automobiles Lorraine).

- 3,780 tonnes.
- Conducteur 1 homme.
- Personnel transporté 10 hommes.

Ci-dessous pour mémoire les principaux engins blindés français en 1940.



16^e CORPS ALLEMAND (XVI. ARMEE-KORPS)

Le 16^e corps allemand comprend les 3^e et 4^e divisions blindées (**Panzerdivisionen**). Elles utilisent des Panzers I, II, III et IV, moins puissants (sauf le Panzer IV) mais plus rapides que les chars français.

3^o PANZERDIVISION

- Schützen-Brigade 3 « Eberswalde »
 - Schützen-Regiment 3
- Panzer-Brigade 3 « Berlin »
 - Panzer-Regiment 5 « Wundorf »
 - Panzer-Regiment 6 « Neuruppin »
- Kradschützen-Bataillon 3
- Panzerjäger-Abwehr 39
- Pionier-Abteilung 39
- Artillerie-Regiment 75
 - Artillerie-Abteilung I
 - Artillerie-Abteilung II
- Naschr-Abteilung 39
- Versorgungsdienste 83

4^o PANZERDIVISION

- Schützen Abteilung 12
- Kradschütze Abteilung 5 (bataillon de tirailleurs à motos)
- Panzer Brigade 5
 - Panzer Regiment 35
 - Panzer Regiment 36
- Aufklärungs-Abteilung 7
- Medizinisches Bataillon 40 (bataillon médical)



PANZERKAMPFWAGEN I

- 5,4 tonnes.
- Equipage 2 hommes.
- Deux mitrailleuses de 7,92 mn.



PANZERKAMPFWAGEN II

- 8,9 tonnes.
- Equipage 3 hommes.
- Un canon de 20 mn.
- Une mitrailleuse coaxiale de 7,9 mn.



PANZERKAMPFWAGEN III

- 20 tonnes.
- Equipage 5 hommes.
- Un canon successivement de 37 mn, puis 50 mn puis 75 mn.
- Trois, puis deux mitrailleuses de 7,9 mn.



PANZERKAMPFWAGEN IV

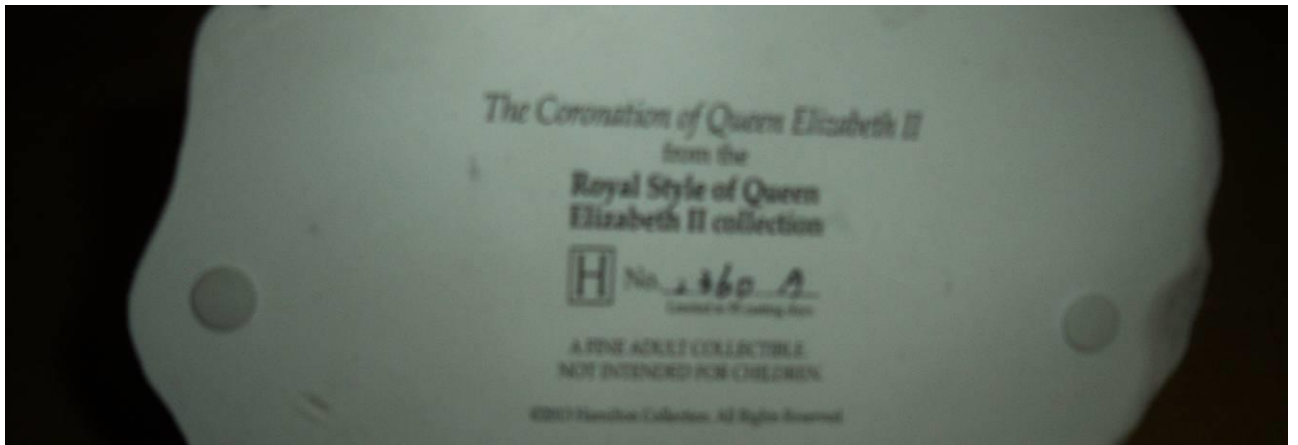
- 25 tonnes.
- Equipage 5 hommes.
- Un canon de 75 mn.
- Deux mitrailleuses de 7,9 mn.

Ci-dessous pour mémoire les principaux véhicules allemands de 1939 à 1945.



HISTOIRE DE CHINER

Très belle statuette de SM la reine Elizabeth II dans la robe du sacre avec les attributs royaux. Exemple numéroté 2460 de 19 cm de haut et 15 cm de base.





Prix 45 € (+ frais de port éventuels)